

2023

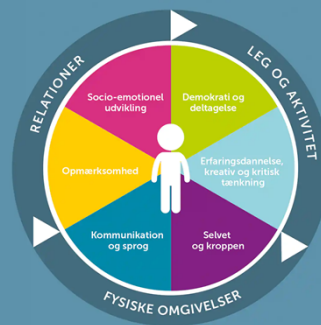
PÆDAGOGISK UDVIKLINGS- OG TILSYNSRAPPORT

CHARLOTTE RINGSMOSE
GRETHE KRAGH-MÜLLER

KIDS

2.
reviderede
udgave

KVALITETSUDVIKLING
I DAGINSTITUTIONER



DANSK PSYKOLOGISK FORLAG

Børneuniverset

Udarbejdet af ekstern konsulent: Susanne Skaanning

Dato for observation: 23. november 2023

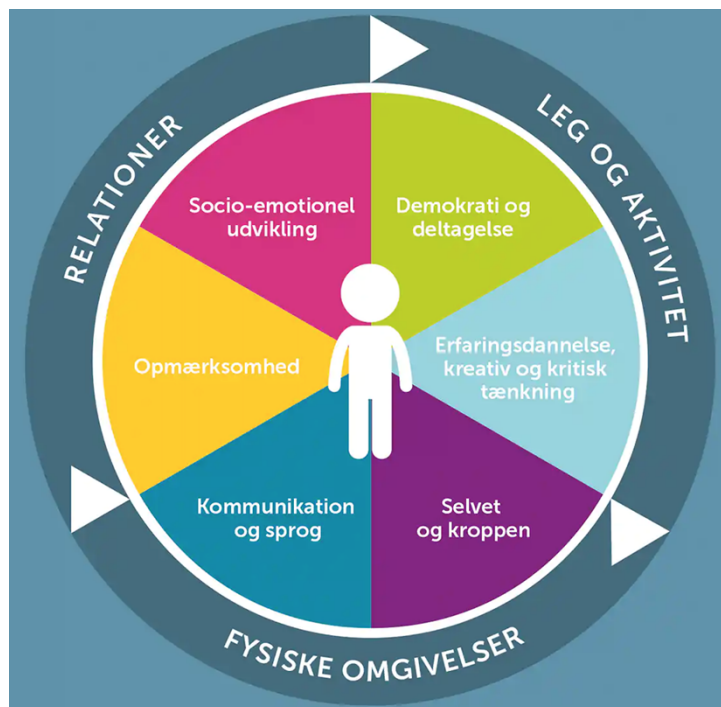
Børneuniverset

Om observationsredskabet KIDS

Evalueringen her er lavet med udgangspunkt i "KIDS - kvalitetsudvikling i daginstitutioner"¹. Redskabet er danskudviklet og bruges til at evaluere og udvikle den pædagogiske kvalitet. KIDS er baseret på forskning af pædagogisk kvalitet og udviklingspsykologisk viden om, hvordan børn udvikles og lærer. KIDS er udarbejdet af professor, cand.pæd.psych. Charlotte Ringsmose og lektor cand.psych., autoriseret psykolog og specialist i børnepsykologi Grethe Kragh-Müller.

KIDS anvender anerkendte standarder for målekvalitet, hvilket omhandler vurdering af gennemsigtighed, pålidelighed og gyldighed. Det betyder at KIDS-redskabet er baseret på solid viden i form af teori og forskning om børns udvikling og at måler det, som det angiver at måle. I denne undersøgelse omhandler det læringsmiljøets kvalitet på følgende parametrene: relationer, leg & aktivitet, fysiske rammer, socio-emotionel udvikling og demokrati & deltagelse.

Pædagogisk kvalitet defineres her ud fra børnenes muligheder for både at leve et godt børneliv og at udvikle de færdigheder og kompetencer, der skal til for at kunne begå sig i det moderne samfund. I KIDS vurderer man altså ikke børnene - men børnenes muligheder for trivsel, læring og udvikling i den sammenhæng, de befinder sig i. I Børneuniverset lå observationsdagen d. 23/11 2023 og blev gennemført af Susanne Skaanning (ekstern KIDS konsulent).



¹ Charlotte Ringsmose & Grethe Kragh-Müller (2020): KIDS – Kvalitetsudvikling i daginstitutioner, 2. udg. Dansk Psykologisk Forlag

1: Fysiske omgivelser

Indretningen af de fysiske omgivelser – inde og ude – har stor betydning for børnenes muligheder for erfaringsdannelse og for daginstitutionens sociale liv og dermed for børnenes udvikling og læring.

Barnet er i en periode, hvor erfaringer og læring sker gennem det at undersøge og gå på opdagelse. Barnets hele færden i institutionen danner grundlag for erfaringsdannelse. Rummene (inde og ude) skal danne ramme og invitere til gode læringsoplevelser. En forudsætning for at det lykkes er at rum og indretning indgår som væsentlige elementer i de pædagogiske overvejelser og valg. (KIDS, s. 38)

Observationer og refleksioner – indendørs

Alle stuer flere rum til fordeling. Der er indrettet med fx billeder og børnenes egne kreationer. Der er begrænset mulighed for høj aktivitet udover et motorikrum (i stedet bruges fx skolens lokaler i VS). Der er bedre muligheder for lav aktivitet (fx krearum). Fællesrummet i børnehaven er godt udnyttet med et stort rum i rummet, der giver mulighed for uforstyrrede lege og aktiviteter (fx læsning). Der er arbejdet aktivt med legezoner/rum med tilgængelige materialer og billeder, der 'kalder på' leg (fx dukkekrog, konstruktionshjørne, osv.). De fleste materialer er tilgængelige – dog ikke alle bøger, spil og krea. Huset bruges så vidt muligt på tværs, når en gruppe er på tur. De fleste rum er tilgængelige – dog i mindre grad for de mindste og ikke fx når børnene skal være ude. Til spisning, samling og i garderoben samles mange børn i samme rum, hvilket fx får betydning for kvaliteten, da det her kan være svært at skabe plads til udviklende samspil med alle børn. Særligt i børnehaven vurderes det at være en stor udfordring at komme i mål med kvaliteten over hele dagen pga. antallet af børn. Der er knapt 30 børn i et af grupperummene. Lydniveauet og konfliktniveauet stiger når alle er hjemme (fx til måltider, hvor mange samles i samme rum). Dette er i kontrast til formiddagen, hvor ca. 30 pers er på tur. Her er der bedre mulighed for fordeling og når det sker, kan der i højere grad observeres fordybelse, ro, samtaler, aktiviteter og leg. Kvaliteten stiger.

Udviklingsområder:

I er godt på vej med indretningen af tematiserede legeområder. Fortsæt arbejdet med udgangspunkt i børnenes adfærd/optagetheder og se efter utydelige/udnyttede områder (fx garderoben). Spørg jer selv og børnene, hvad I mangler. Vær fortsat opmærksom på at aflaste huset ved at bruge hele huset (fx også garderoben i vuggestuen til høj aktivitet). Åbn dørene stuerne imellem for tilgængelighed, når det er muligt (som det fx sker i børnehaven over middag). Derudover anbefales det, at I i stedet for at rydde op i kasser – gør klar og stiller op til leg i områderne.

Observationer og refleksioner – udendørs

- De to legepladser er indrettet med gode muligheder for at udfolde sig grovmotorisk (fx cykle, rutsje osv). Vuggestuens legeplads ser jeg ikke i brug i dag. Der er enkelte steder til ro (fx pileflehuse). Der er legeområder (fx bilbanen) og materialer (fx kasser og sandkasseting), men der savnes bredde i legetøj og materialer, der kan understøtte fordybende lege eller aktiviteter (fx familieleg, konstruktionssted, figurer) eller finmotoriske aktiviteter (fx er der ikke kridt til tavlerne og bilerne til bilstedet er låst inde i skuret). Mangel på steder med legetøj og materialer kan give lediggang hos børn, der ikke kan komme i gang med legen selv.

Udviklingsområder:

- Det anbefales (begge steder) at sætte særligt fokus på legepladsen hvad angår tilgængelige materialer + mulighed for lav aktivitet (fx et skur tæt på huset?) – også på en regnvejrsdag som denne, hvor flere kunne bruge et blødt, tørt sted, hvor man kunne få en favn og en bog (når de ikke må gå ind). Sæt legen i centrum og tænk bredt i legeformer, som I har gjort det indenfor (fx rolle- og konstruktionsleg). Observer børnene og

jer selv derude, spørg børnene og gennemgå legepladsen i forhold til KIDS. Herudfra kan i sammen vurdere tiltag, der passer til børnegruppen.

2: Relationer

Relationer mellem barnet og de omgivende voksne samt relationen børn imellem har grundlæggende betydning for barnets udvikling. Det gælder f.eks. for barnets følelsesmæssige og sociale udvikling, dets kognitive udvikling, dets sproglige udvikling og dets selvudvikling. En udviklingsfremmende relation mellem pædagoger og børnene, en god relation mellem pædagogerne og forældrene og gode relationer børnene imellem, er væsentlige indikatorer på god pædagogisk kvalitet. (KIDS, s. 40)

Observationer og refleksioner

De voksne er venlige, imødekommende, omsorgsfulde og vil børnene det godt. Børnene trøstes/tages på skødet, når de har brug for det. Der observeres god kontakt mellem børn og voksne – fx inde om formiddagen, hvor fordelingen er bedre (pga børn på tur). Her bliver der mere rum til børneperspektivet, spontanitet, leg og samspil. Hyppigheden af udviklende samspil og kommunikation med turtagning varierer over dagen. De fleste observationer gøres fx når de voksne er på gulvet/i aktiviteter ved bordene med få børn. Når alle skal det samme på samme tid (fx 3x måltider) og hele huset skal koordineres (ud, ind, spise, have samling) observeres sjældnere turtagning og udviklende samspil. Her observeres henstillinger/underkendelser (fx når børnene skal vente/gøre det samme på samme tid), hvor der ikke spørges ind til/sættes ord på børnenes intentioner og oplevelser. Generelt sker dette i en venlig tone og igen med variation over dagen og mellem stuerne. Børnefællesskabet observeres understøttet af voksne på gulvet af og til (men ikke tilstrækkeligt over dagen) gennem leg, aktiviteter (fx krea) og når der sættes ord på ("*årh, du er sød, at du lige giver hende en sut*") eller i leg, hvor de hjælpes med at gemme sig sammen i en kasse sammen – og børnene skriger af grin. Konflikter forsøges løst ved at lytte til begge børns perspektiver, men mangler at komme helt i mål med denne del. I er opmærksomme, men der er børn, der fx går under radaren, som kunne bruge hjælp til konfliktløsning eller at komme ind i en leg.

Udviklingsområder – relationer

- Fortsæt det gode relationsarbejde der observeres i små grupper (fx lege og aktiviteter med hovedfokus på børnene - som når I er på gulvet i leg eller i aktiviteter formiddag og eftermiddag). Lad også dette gælde fx måltider og samlinger, som med fordel kunne være mindre voksenstyrede. Fordel jer yderligere for at give plads til flere udviklende samspil, anerkendelse, turtagninger og færre underkendelser. Hav både fokus på de børn, der ikke siger så meget og dem, der har svært ved at honorere krav om fx at vente. Vær obs på undervisningstonen. Reflekter over jeres struktur, regler og diskuter hvad der kan stå i vejen for kontakt med hvert enkelt barn. Observer særligt måltider og fælles aktiviteter (fx samlinger) og sammenhold situationerne med området "Relationer" i KIDS. Reflekter sammen: Er alle voksenbestemte aktiviteter relevante for alle børn? Er alle måltider? Hvordan kan der blive plads til flere udviklende samspil og færre henstillinger?

- Børnefællesskabet: Overvej, hvordan I kan understøtte børnenes muligheder for at knytte sig til andre børn fx igennem plads til mere fordybet leg, aktiviteter og samtaler, hvor de voksne ikke afbryder legen, men engagerer sig, følger børnenes spor og hjælper børnene i konflikter og med at få øje på hinanden. Altså mere af det, der observeres udenfor jeres faste struktur/planer/måltider. Spørg: hvordan kunne en løsere struktur give plads til flere fordybte lege og venskaber? Hvordan kan vi sætte børnene mere i spil overfor hinanden – også under samtaler til fx måltider?

3: Leg & aktivitet

For at kunne udvikle sig har børnene brug for at lege med andre børn og for at blive mødt af nærværende voksne. Der skal være tilbud om aktiviteter og gode lege- og læringsmuligheder. Noget at være sammen om i et fælles tredje. Børn lærer og udvikler sig gennem leg med hinanden og gennem aktiviteter, der tager udgangspunkt i barnets interesser, alder og udvikling sammen med andre børn og med voksne. Hvordan voksen kommunikerer og interagerer med børn i samspil fra den helt tidlige barndom med de fysiske læringsmiljøer (bøger, legesager), er essentielt for børns læring og udvikling. Der skal derfor være tilbud om aktiviteter og gode lege- og læringsmuligheder i institutionerne. (KIDS, s. 44)

Observationer og refleksioner – børns leg

På flere tidspunkter i løbet af dagen, har børnene mulighed for at lege. En del børn har gode legekompetencer, som særligt kan observeres inde i legeområderne (fx køkkenkrogen). Det vurderes dog, at dagens struktur (måltider, være ude eller inde), ”skal-ting” (måltider) og planlagte aktiviteter/ture tager pladsen fra den fordybede leg. Det samme gør oprydningen - legene ryddes op flere gange dagligt, hvilket betyder at børnene skal starte legen forfra.

Der observeres eksempler på understøttelse af legen (fx ved bordet med figurer i børnehaven, hvor den voksne leger med), hvor børnene inspireres og hjælpes til at fortsætte legen. Dog ikke tilstrækkeligt. De voksne er mest i aktiviteter, i gang med praktiske opgaver (og mindre foran eller deltagende i leg (fx rolleleg)). Nogle børn kunne have brug for mere hjælp til at komme ind i en god, fordybet leg eller aktivitet (fx udenfor), flere materialer og generelt mere tid fordybelse.

Observationer og refleksioner - vokseninitierede aktiviteter

Der sættes i løbet af dagen mange aktiviteter i gang (lige fra kagebagning til læsning). Nogle er for større børnegrupper (fx sang, samling, læsning) andre er aktiviteter der sættes frem eller igang, som børnene kan gå til og fra (tegning, vandperler, læsning, puslespil osv) – sidstnævnte dog mest i børnehaven. Aktiviteterne vurderes at have højest kvalitet, når der er færre børn, børnene selv kan vælge og der løbende inddrages børn (som når der laves krea). Det giver plads til at alle deltagere er motiveret og der kan observeres fordybet kontakt mellem voksen og børn, turtagning og mulighed for at understøtte børnefællesskabet.

Udviklingsområder – leg og aktivitet:

- Sæt legen i centrum, som det observeres at I gør nu, når I er på gulvet eller deltager i leg. Understøt den (og børnefællesskabet) igennem jeres positioner i legen (foran, bagved og ved siden af legen). Hvornår gør I hvad? Hvem sætter hvad i gang? Vær observerende på børnegruppen og noter jer forskellen mellem at være i en god leg/aktivitet og på at tulle formålsløst rundt. Hjælp børnene i konflikt og ind i en leg/sæt noget i gang med flere børn (som fx en rolleleg, hvor I inspirerer børnene) – også hos de mindste. Planlæg derudover, så fx aktiviteter kan rumme et større fokus på at skabe kontakt med hvert enkelt barn. Udbyg den del af jeres struktur, som giver plads til den frie leg og at børnene kan gå til og fra aktiviteterne og juster på de undervisningsprægede, voksenstyrede aktiviteter (fx samling). Spørg børnene hvad de har lyst til. Arbejd endnu mere med fordelingen, hvor det er muligt (inde, ude og i de forskellige rum på tværs igennem dagen) – måske også i visse tilfælde på tværs af vuggestue og børnehave?

4: Socio-emotionel udvikling

Børns evne til at kunne udvise næstekærlighed (det at kunne sætte sig i andres sted og handle derefter) stiger i takt med barnets evne til at genkende sig selv som sig selv. De børn der således tidligst udvikler evnen til selvbevidsthed (at vide, hvem man er som person), er også de børn, der tidligst udviser social adfærd overfor andre mennesker. (KIDS, s. 48)

Observationer og refleksioner

Under dette område fremhæves det positivt, når de voksne lægger vægt på og prioriterer en indlevende kontakt og af og til sætter ord på følelser og oplevelser: fx "Ja, jeg kan godt se, at du så gerne ville holde nøglerne?" eller giver ansigt-til-ansigt kontakt og trøst, hvor barnet reguleres helt til ro. Dette observeres oftest i små grupper og når der er ro til at lege sammen eller lave fordybende aktiviteter.

I kan med fordel fokusere mere på at anerkende børnenes oplevelser/følelser/lytte til deres perspektiver (og mindske "undervisningstonen") særligt under fx måltider, samlinger osv. Herunder anbefales det, at I fokuserer på at sætte ord på barnets oplevelse, følelse eller intention bag handlingen. Dels for at styrke barnets selvudvikling og mentaliseringsevne samt at kunne forstå barnets perspektiv og se bag adfærden. Sæt også ord på de andre børns oplevelser og følelser, så børnene kan spejle sig i de andre børn (en god anledning kunne være måltidet i mindre grupper, leg eller i konfliktsituationer).

5: Demokrati og deltagelse

Muligheden for selv at være aktiv og selv at skabe mening i en aktivitet bliver en vigtig erfaring. Indflydelse er ikke et individuelt anliggende. Det skal anskues i en solidarisk forbindelse med fællesskabet, hvor pædagogiske intentioner balanceres med børnenes perspektiv og engagement.

(KIDS, s. 50)

Observationer og refleksioner

Under dette område fremhæves de tidspunkter på dagen, der giver mest plads til børnenes perspektiver med en løsere struktur (færre skal-ting, regler og faste måltider for alle). Resultatet er mere fordybelse, mere leg og en øget mulighed for at få sin stemme og mening hørt. Derudover fremhæves de observationer, hvor de voksne er nysgerrige og spørgende ift. børnenes perspektiver – særligt når I er i mindre grupper og når der er plads til ligeværdig kommunikation.

Der kan med fordel arbejdes videre på at øge børnenes deltagelses-muligheder yderligere (så det gælder jævnt over hele dagen) ved at inddrage børneperspektivet endnu mere. Følg børnenes spor og ideer yderligere – både i tale, leg og aktiviteter. Prøv at gå mere på opdagelse i børnenes perspektiver. Observer dem – hvad viser de med deres adfærd? Spørg dem. Hvad synes de? Hvad ville de gerne have indflydelse på i deres institutionsliv? Gennemgå jeres regler, politikker og ramme for dagen, sammenhold med KIDS, jeres pædagogiske overvejelser/begrundelser, og reflekter sammen over, hvilke prøvehandlinger jeres egne observationer kalder på (hav gerne særligt fokus på inde/ude, daglige rutiner, samlinger og måltider). Kunne man lave et eller to måltider som en løbende cafe, børnene kunne gå til og fra? Kunne børnene selv bestemme om de vil lege inde eller ude – eller om de vil blive hjemme fra tur, hvis de er fordybet i leg?

Afslutning

Denne rapport har redegjort for både styrker og udviklingsmuligheder i Børneuniverset på baggrund af 7 timers observation og en faglig vurdering. Dette giver et afsæt til – for både ledelse og personale - at overveje hvilke områder, der skal arbejdes særligt med fremover.

Selvfølgelig anbefales det, at I fortsætter det gode arbejde, som allerede udføres, da dette allerede er med til at højne den pædagogiske kvalitet. Som det også fremgår af rapporten, vurderes det, at den pædagogiske kvalitet kan højnes yderligere ved at arbejde med - og reflektere over - følgende områder:

Relationer og socio-emotionel:

Sætte ord på børnenes følelser/oplevelser i samtaler med turtagning. Mere plads til udviklende samspil over hele dagen

Demokrati og deltagelse:

Øge åbenheden overfor børnenes perspektiver – herunder indflydelse på fx daglige rutiner og at være ude/inde

Leg og børnefællesskabet:

Fokus på at give mere plads og støtte til børnenes egen leg. Fokus på de voksnes position i legen (foran, bag ved, ved siden af)

Dyk ned i de enkelte områder og igennem faglige refleksioner og beslutninger kan I blive enige om, hvad I vil bevare af det nuværende, og hvad I vil ændre. Herudfra udarbejdes en plan for de enkelte områder: hvordan og hvornår I vil arbejde med punkterne - samt hvordan og hvornår I vil evaluere indsatsen. Derudover anbefales det, at I indhenter børnenes perspektiver, så deres stemme også kommer med når der arbejdes med at højne kvaliteten for deres levede liv i Børneuniverset.

Er der behov for uddybning – eller hjælp til det videre arbejde – kan I kontakte Bodil Meineche eller Susanne Skaanning på susanne@relate.nu