

PÆDAGOGISK UDVIKLINGS- og TILSYNSRAPPORT KIDS

- kvalitetsudvikling i dagtilbud



Børneuniverset

Antal indskrevne børn: 24 vuggestuebørn og 63
børnehavebørn

Dato for observation: 8. september 2021

Udarbejdet af KIDS-konsulent: Susanne Skaanning

Indhold

OM RAPPORTEN	3
KIDS SOM REDSKAB	4
DEL 1: KVALITATIV	6
1A: FYSISKE OMGIVELSER - INDENDØRS	6
OBSERVATIONER OG REFLEKSIONER – INDENDØRS	6
UDVIKLINGSOMRÅDER OG SPØRGSMÅL TIL REFLEKSION:.....	7
1B: FYSISKE OMGIVELSER - UDENDØRS	8
OBSERVATIONER OG REFLEKSIONER – UDENDØRS	8
UDVIKLINGSOMRÅDER OG SPØRGSMÅL TIL REFLEKSION:.....	8
2. RELATIONER	9
OBSERVATIONER OG REFLEKSIONER – RELATIONER.....	9
ANBEFALINGER OG SPØRGSMÅL TIL REFLEKSION:	10
3. LEG OG AKTIVITET	12
OBSERVATIONER OG REFLEKSIONER – LEG OG AKTIVITET	12
ANBEFALINGER OG SPØRGSMÅL TIL REFLEKSION:	13
DEN INDERSTE RING	14
4: SOCIO- EMOTIONEL UDVIKLING	14
5: DEMOKRATI OG DELTAGELSE	14
6: ERFARINGSDANNELSE, KREATIV OG KRITISK TÆNKNING.....	15
7: SELVET OG KROPPEN	15
8: KOMMUNIKATION OG SPROG.....	16
9: OPMÆRKSOMHED	16
AFSLUTNING	17

Om rapporten

Denne rapport er skrevet på baggrund af et uanmeldt tilsynsbesøg, bestående af 7 timers observation og evaluering med KIDS-materialet. Dette indebærer observation og scoring af de tre overordnede og de seks specifikke udviklingsområder i KIDS. Rapporten opdeles i en kvalitativ (Del 1) og en kvantitativ del (Del 2), hvor Del 1 i sin opsætning refererer til del 2. Del 1 er skrevet med hovedvægt på den yderste ring i KIDS materialet. Ud fra disse observationer henvises der til hvilke områder i den inderste ring, som der med fordel kan arbejdes videre med.

Del 1 udgør også kommunens tilsynsrapport, der offentliggøres på institutionens hjemmeside. Rapporten bruges derudover som udgangspunkt for et feedbackmøde med KIDS-konsulenten, ledelsen og kommunens pædagogiske konsulent. På mødet redegøres der for rapportens indhold, hvilket skal lægge op til fælles faglige refleksioner i gruppen. Alt sammen med det formål at nå frem til relevante udviklings- og handleområder, som tages med tilbage og drøftes med hele dagtilbuddets personale. På den måde får alle voksne den nødvendige information, faglige refleksioner og en fælles forståelse ind i det videre arbejde med den pædagogiske kvalitet - i jeres hus for jeres børn.

På mange områder i denne rapport anbefales det, at det gode arbejde fortsættes, men ligesom alle andre dagtilbud har Børneuniverset selvfølgelig også potentiale for udvikling. Begge aspekter af kvalitetsudviklingen er med i denne rapport, som afsluttes med forslag til områder, hvor I med fordel kan sætte ind i det videre arbejde med den pædagogiske kvalitet. Er der spørgsmål til rapportens indhold, kan I kontakte ekstern konsulent Susanne Skaanning eller pædagogisk konsulent Bodil Meineche. God læse- og arbejdslyst!

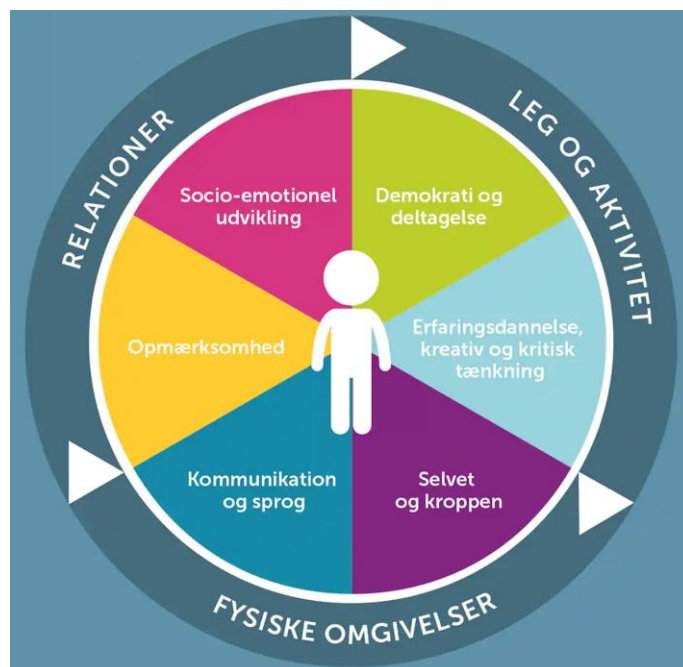
Susanne Skaanning, ekstern KIDS konsulent

KIDS som redskab

Evalueringen er lavet med udgangspunkt i KIDS - kvalitetsudvikling i daginstitutioner¹. Redskabet er danskudviklet og bruges til at evaluere og udvikle den pædagogiske kvalitet. KIDS er baseret på forskning af pædagogisk kvalitet og udviklingspsykologisk viden om, hvordan børn udvikles og lærer. KIDS er udarbejdet af professor, cand.pæd.psych. Charlotte Ringsmose og lektor cand.psych., autoriseret psykolog og specialist i børnepsykologi Grethe Kragh-Müller i samarbejde med Slagelse Kommune og Aarhus Universitet.

KIDS anvender anerkendte standarder for målekvalitet, hvilket omhandler vurdering af gennemsigtighed, pålidelighed og gyldighed. Det er dokumenteret i samarbejde med professor William Boone og betyder at KIDS-redskabet er baseret på solid viden i form af teori og forskning om børns udvikling, det måler præcist og er eksempelvis uafhængig af, hvilken person der anvender redskabet samt at redskabet måler det, som det angiver at måle, her læringsmiljøets kvalitet på udvalgte parametre så som relationer, leg & aktivitet, fysiske rammer m.fl.

Pædagogisk kvalitet defineres her ud fra børnenes muligheder for både at leve et godt børneliv og at udvikle de færdigheder og kompetencer, der skal til for at kunne begå sig i det moderne samfund. I KIDS vurderer man altså ikke børnene - men børnenes muligheder for trivsel, læring og udvikling i den sammenhæng, de befinder sig i. Dette gøres ud fra følgende områder – se beskrivelse på næste side:



¹ Charlotte Ringsmose & Grethe Kragh- Müller (2014): KIDS – Kvalitetsudvikling i daginstitutioner. Dansk Psykologisk Forlag.

Den yderste ring

1: Fysiske omgivelser

Rum og indretning skal understøtte gode lærings-oplevelser, og rummene skal afspejle de pædagogiske mål

2: Relationer

Mulighederne for gode interaktioner mellem barn-barn og barn-voksen; herunder kvaliteten i omsorgen for barnet og den kommunikative udveksling mellem barn-voksen

3: Leg og aktivitet

Mulighederne for forskellige lege og aktiviteter for forskellige aldersgrupper; vekselvirkningen mellem børnenes erfaringer med barn-barn-lege og lege, hvor den voksne deltager

Den inderste ring

4: Socio-emotionel udvikling

Rammerne for udvikling af børnenes kognitive, sociale og selvregulerende kompetencer – de følelsesmæssige udviklingsaspekter

5: Demokrati og deltagelse

Barnets mulighed for at udtrykke egne synspunkter og udvikling af en demokratisk forståelse

6: Erfaringsdannelse, kreativ og kritisk tænkning

Mulighederne for at tilegne sig kendskab til det omgivende samfund og kultur

7: Selvet og kroppen

Mulighederne for udvikling af selvværd med udgangspunkt i tilknytning og anerkendelse

8: Kommunikation og sprog

Mulighederne for dialog forstået som samtale, kommunikation, refleksion, planlægning, beskrivelse, dialogisk læsning, respons mv. – kommunikative kompetencer

9: Opmærksomhed

Mulighederne for samvær og vedvarende fælles, fokuseret opmærksomhed med udgangspunkt i nærvær og det fælles tredje

Del 1: kvalitativ

1A: Fysiske omgivelser - indendørs

Indretningen af de fysiske omgivelser – inde og ude - har stor betydning for børnenes muligheder for erfaringsdannelse og for daginstitutionens sociale liv og dermed for børnenes udvikling og læring.

Barnet er i en periode, hvor erfaringer og læring sker gennem det at undersøge og gå på opdagelse. Barnets hele færden i institutionen danner grundlag for erfaringsdannelse.

Rummene skal danne ramme og invitere til gode læringsoplevelser. En forudsætning for at det lykkes er at rum og indretning indgår som væsentlige elementer i de pædagogiske overvejelser og valg. (KIDS, s. 25)

Observationer og refleksioner – indendørs

- **Indretning:** Huset er lyst, indbydende og nyligt indrettet. Der er et stort fællesrum med sofahjørne, bogreol (som børnene ikke kan nå), reoler som opbevaring og rumdelere, rim og remser på væggene, lille bord med bilbane, bondegård, tegnebord i børnehøjde, stort fælles bord, køkken. En del af børnenes egne kreationer er hængt op – fx om ”min sommerferie” og andre kreationer.
- Grupperummene i børnehaven støder til fællesrummet. Her er der egen udgang, borde der kan slås ned for at give mere gulvplads, reoler med kasser med legetøj, børnenes egne mapper osv. Spil står på en reol (kan børnene nå dem?).
- Vuggestuen ligger separat og er opdelt i flere rum, som hver især er indrettet med fx rumdelere, billeder og legeting på væggene, køkken, spejle, høje borde og kasser med legetøj.
- Der er ikke kreative værksteder, men til grupperne er der et ekstra rum som ofte bruges som tumlerum med puder, madrasser, udklædningstøj osv. Der er nogle enkelte muligheder for, at børnene og pædagogerne kan fordele sig og danne rum i rummet for samvær og aktiviteter, fx opdelt med reoler eller andre rumdelere.
- **Legeområder og legetøj:** Der er forskellige tematiserede legeområder med plads til både fysisk udfoldelse og finmotoriske aktiviteter – køkken, dukker, udklædning. Der er legesager i de forskellige rum og i blandede kasser, men ikke de legesager der skal til i legeområderne. Nogle materialer er tilgængelige for børnene, men ikke tilstrækkeligt.

Udviklingsområder og spørgsmål til refleksion:

- **Materialer og legetøj:** Mere aldersrelevant legetøj og materialer generelt, der inspirerer børnene til leg. Overvej: Er der fx tilstrækkeligt med dukker og tøj til dukkerne, køkkenting til køkkenet, biler til bilbanen osv.?
- **Legeområder:** Flere klargjorte legeområder med materialer, som er tilgængelige for børnene. Hvordan kan der skabes afgrænsede legeområder, hvor børnene kan få ro til at fordybe sig i legen? Hvordan kan der gøres lege klar, så børnene inspireres til at komme i gang med - og fortsætte legen? Med tematiseret legetøj, så dukketej og køkkenting ikke ligger blandet i samme kasse.
- **Tilgængelighed:** Overvej, hvordan der kan indrettes, så børnene i højere grad selv kan tilgå materialerne. Kunne der fx være tilgængeligt legetøj i skabene i fællesrummet? Skal legen ofte sættes i gang af en voksen, fordi de kun kan nå materialerne?
- **Rum i rummet:** Inddeling af rummene med henblik på at skabe flere rum i rummet. Gå gerne gennem de forskellige items i KIDS under fysisk indretning i grupperummene. Det kan være vanskeligt at skabe flere legeområder i grupperummene pga. pladsen, men kan de gøres mere personlige, indbydende og inspirerende for børnene? Gerne lave plads til flere af børnenes unikke værker og brug væggene mere. Spørg børnene, hvad de synes der mangler.

1B: Fysiske omgivelser - udendørs

Observationer og refleksioner – udendørs

- **Legeområder/steder:** Legepladsen til børnehaven er velindrettet og varieret og der er steder nok til at skabe en god fordeling af voksne og børn. Legepladsen har forskellige legeområder: cykelbane, terrasse med borde, hængekøjer, klatretårn, blødt, underlag, gynger, drejeskive, balancepinde, lille rutsjebane, vippe, en stor græsplæne og en skov med mulighed for gemmesteder. Vuggestuen og børnehaven råder over hver sin legeplads, men det observeres at en voksen bruger den sammen med en gruppe børnehavebørn, når vuggestuen er ude på tur. Fint.
- Der er muligheder for at børnene både kan udfolde sig motorisk og lege stille i fred og ro. En gruppe børn er også aktiveret med kreative aktiviteter på terrassen. Der er mest mulighed for at være fysisk aktiv. Man kan dog finde en del gemmesteder - fx inde i skoven.
- Der er larm på legepladsen – især på det tidspunkt hvor der dagplejebørn og skolebørnene holder pause. Cykelbanen er midt på legepladsen. Her støder børnegrupperne sammen i de forskellige lege med pinde, cykler og en gruppe der leger tiger, hvilket giver konflikter.
- Vuggestuen og børnehaven råder over hver sin legeplads. Vuggestuens legeplads ligger separat og har sandkasse, klatretårn med rutsjebane, tog, gyng, cykelbane osv. Der er et blødt underlag og et græsareal. Der er sandkasseting at lege med. Legetøjet er i en kasse.
- Legetøjet er tilgængeligt for børnene. Der er sat cykler frem. Sandkassetingene står også fremme, men der er ikke meget bredde igt. fx finmotoriske aktiviteter. Her er det de voksne, der tager materialer (tegne og kreating med ud indefra). Der sættes af og til gang i de forskellige legeområder - fx i sandkassen. Der observeres også voksne, der går med børnene i skoven for at finde blade. Der kunne godt være mere forskelligartet legetøj tilgængeligt for børnene, som kunne give flere legemuligheder.

Udviklingsområder og spørgsmål til refleksion:

Med henblik på at højne kvaliteten yderligere anbefales det særligt at arbejde med:

- **Leg og finmotorik:** Overvej generelt hvilke af de indendørs, aldersrelevante materialer, der kunne trækkes med ud. Kunne der blive plads til dukker, dyr, perler, biler, musik, tegneredskaber eller lignende udenfor? Materialer, der var tilgængelige for børnene på linje med skovle i sandkassen? Kunne man lave en læsekrog/hyggehjørne på legepladsen, hvor børnene kan finde ro og trøst hos en voksen?

2. RELATIONER

Relationer mellem barnet og de omgivende voksne samt relationen børn imellem har grundlæggende betydning for barnets udvikling. Det gælder f.eks. for barnets følelsesmæssige og social udvikling, dets kognitive udvikling, dets sproglige udvikling og dets selvudvikling. En udviklingsfremmende relation mellem pædagoger og børnene, en god relation mellem pædagogerne og forældrene og gode relationer børnene imellem, er væsentlige indikatorer på god pædagogisk kvalitet. (KIDS, s. 26)

Observationer og refleksioner – relationer

Denne dag havde børnehaven besøg af dagplejen.

Barn-voksen relationen

- **De voksne:** De voksne er jævnligt/ofte venlige, imødekommende og interesserede i børnene – særligt ved de helt små børn. Mest om formiddagen observeres venlighed, smil, venlige stemmer, i øjenhøjde. Der ses god kontakt, under fx spisning, hvor samtalerne har flere led (turtagning), tager afsæt i børnenes oplevelser og interesser og hvor de voksne fortæller og lytter. Det er også her der er højtlesning, som børnene virker optagede af.
- **Barnet som individ:** Det observeres jævnligt at de voksne kender børnene som individer, når de nævner børnenes navne. Enkelte gange observeres det at barnets søskende eller familie bliver nævnt. De voksne forsøger at nå alle børn, men det synes at være en udfordring at der er frafald i personalet denne dag.
- **Underkendelse/anerkendelse:** Der observeres jævnligt eksempler på afstemninger med børnene, hvor der ikke sættes ord på eller spørges ind til barnets oplevelse: i form af at der reageres med regulering og/eller irettesættelse. Det er ofte i forbindelse med "skal"-ting og i forhold til at opretholde strukturerne, reglerne og rutinerne i huset eller på legepladsen hvor nogle af børnene kommer i konflikt med hinanden. Det skal understreges at dette ofte foregår i en venlig tone og med henstillinger, der ikke er "skrappe". Der sættes af og til ord på børnenes oplevelser som fx: *"Du ser træt ud i dag". "Var det lidt spændende?" "Åh, det gjorde ondt. Det kan jeg godt forstå"*.
- **Interaktioner og turtagning:** De bedste interaktioner mellem barn og voksen observeres under fx spisning. Her taler de voksne med børnene om stort og småt (deres madpakke, familien, dyr i naturen) og i disse samtaler observeres samtaler over flere led (turtagning), ansigt til ansigt kontakt. Den voksne giver af sig selv: fortæller om sin egen madpakke og barndomsdrømme osv.

Det er generelt en fordel at have fokus på at have samtaler, der ikke kun drejer sig om at den voksne stiller et spørgsmål og børnene skal svare det rigtige (fx hvor dyrene bor).

Samtalerne kan åbnes op og få mere filosofisk karakter (og giver plads til det enkelte barn),

hvis omdrejningspunktet ikke er rigtigt eller forkert. Et fint eksempel: En lille dreng fortæller at han har malet bilen i bogen (hvilket ikke passer), men det har den voksne ikke travlt med at fortælle ham. Hun inddrager hans svar og de taler videre om farver og biler. Hun åbner samtalen og inddrager også et andet barn samtalen.

- **Irettesættelser:** De voksne er velmenende og enagerede i arbejdet, men kommer desværre ofte til at overhøre børnenes perspektiver og signaler i forsøget på at få dagen til "at glide" og herunder snak med hinanden om hvad "*vi skal bagefter*". Der er mange anvisninger, der handler om, hvad "man" gør eller ikke gør samt "*sh, sid ned, nej*" osv. Er dette en observation, der var særlig for lige denne dag/dette øjebliksbillede? Eller er det noget, som I også selv oplever?

Pædagogernes støtte til børnenes indbyrdes relationer og venskaber

- **Børnefællesskabet:** Voksne igangsætter aktiviteter (spil, tegning, gåtur, samling, bevægelsesaktiviteter osv.) hvor alle er med og relationerne tager til udgangspunkt i en fælles aktivitet. Der er ind i mellem voksne, der støtter børnene i deres lege og venskaber som da de voksne hjælper to børn med at vinke til hinanden gennem vinduet eller da de voksne fordeler sig på legepladsen og en laver en siddende bold leg med plads til alle, hvor der er plads til at få et skød og en snak: "*hvem er din bedste ven i børnehaven?*" og snak om dagen.
- **At se alle børn:** Voksne afstemmer mest de børn, der er med i de aktiviteter de har. De børn, der er i nærheden af de voksne bliver jævnligt aflæst, men ikke nødvendigvis afstemt. De voksne er mest involveret i aktiviteter (fx ved bordene) eller andre opgaver. Der ses eksempler på at voksne hjælper de børn, der enten sidder passivt, ikke selv formår at komme ind i legen, går formålsløst rundt eller kommer til at forstyrre legen for andre. Overvej, hvordan I kan blive mere opmærksomme på at få øje på børnenes konflikter og de børn, der kunne have gavn af at blive hjulpet ind i en leg – særligt på legepladsen? Hvordan kan I fordele jer, så der både sættes gang i legeområder og børnene hjælpes ind i fællesskabet?
- **Konfliktløsning:** Der ses enkelte eksempler på, at voksne hjælper børnene i konflikt, hvor den voksne indtager dommerrollen, irettesætter og stopper konflikten. Der ses sjældent af og til også eksempler på det modsatte: som da to børn er uenige om en cykel, den voksne hjælper med at sætte ord på følelser og oplevelser - og de kommer styrket ud af situationen og leger videre. Enkelte gange får børnene hjælp til at forstå hinanden: "*Han vil ikke ha' at du rykker ham i trøjen. Han bliver så træt af det*". Der observeres en del konflikter mellem børnene på legepladsen. Børnene henvender sig, men har svært ved at få hjælp - på grund af manglende voksne?

Anbefalinger og spørgsmål til refleksion:

Med henblik på at højne kvaliteten yderligere anbefales det særligt at arbejde med:

- **Fælles, faglige refleksioner:** At personalet under faglige refleksioner diskuterer spørgsmålene i denne rapport og de tilhørende items i KIDS materialet og i fællesskab drøfter, om der er forskel på de gode intentioner og konkrete handlinger i praksis. Overvej: Hvad er vores tanker og viden om børns konflikter? Hvordan ser balancen ud mellem dagens voksenplanlagte rutiner overfor børnenes initiativer og demokratiske udfoldelse? Og er der en plan for, hvad I gør når der fx er sygdom i personalegruppen?
- **Kommunikation:** Fortsæt jeres arbejde med turtagning, gerne så det kommer til at gælde mange flere voksne og børn. Som under spisning hvor der tales om hvad man vil være når man bliver stor. Alle børn siger hvad de vil være, men der dykkes ikke ned i hvorfor. Kom dybere ind i samtalerne. Mange samtaler sluttet med "mmm". Brug åbne hv.-spørgsmål med interesse for barnets interesse og hav fokus på ansigt til ansigt kontakt.
Anerkendelse: Der kan med fordel læses på de items i KIDS materialet, der handler om relationer og anderkendelse (2.9 – 2.11). Hvordan kan man have mere fokus på anerkendelse og skabe flere udviklende øjeblikke? Her kan en start fx være, at man når børnene stopper med at lytte/ikke gør hvad de voksne siger, gør det til en vane at undre sig over baggrunden. Hvorfor gør barnet, hvad det gør? Hvad vil det fortælle med sin adfærd? Gæt og sæt gerne ord på.
- **Gerne mere fysisk berøring og trøst:** både i beroligelse af børn der er kede af det og generelt, som det sås, hvor en voksen navigerer med at sidde tæt med et barn, der trænger til en favn og synger med et andet barn. Kan I være mere opmærksomme på børnenes sindsstemning hvornår de er klar til at komme videre i leg eller aktiviteter?
- **Børnefællesskabet og konflikter:** Hvordan kan I i endnu højere grad understøtte børnenes muligheder for at knytte sig til andre børn og danne venskaber? Hvordan kan I generelt have mere fokus på børnefællesskabet og legerelationer? Her kan man med fordel engagere sig i børnenes led på deres præmisser og hjælpe dem herfra. Dialoger med børn om konflikter har betydning for børns udvikling af empati og selvregulering. Kan I være mere på forkant? Fx konflikt mellem en gruppe af børn i klatretårnet. Kunne børnene hjælpes til at forstå hinandens perspektiver med hjælp fra en anerkendende voksen eller inspireres til leg? Arbejde med at sætte ord på, hvor det kan lade sig gøre - og ikke selv være dommer i konflikten. Så får børnene erfaringer med at komme godt igennem en konflikt.

3. Leg og aktivitet

For at kunne udvikle sig har børnene brug for at lege med andre børn og for at blive mødt af nærværende voksne. Der skal være tilbud om aktiviteter og gode lege- og læringsmuligheder. Noget at være sammen om i et fælles tredje.

Børn lærer og udvikler sig gennem leg med hinanden og gennem aktiviteter, der tager udgangspunkt i barnets interesser, alder og udvikling sammen med andre børn og med voksne. Hvordan voksen kommunikerer og interagerer med børn i samspil fra den helt tidlige barndom med de fysiske læringsmiljøer (bøger, legesager), er essentielt for børns læring og udvikling.

Der skal derfor være tilbud om aktiviteter og gode lege- og læringsmuligheder i institutionerne.

(KIDS, s. 28)

Observationer og refleksioner – leg og aktivitet

Børneinitieret leg og aktiviteter

Der ses eksempler på at børnene af og til fordyber sig i leg i mere end 30 min. Fx to børn der leger indenfor i middagspausen i grupperummet. Om morgenen ses også længerevarende lege hvor børnene er fordybet indtil der skal ryddes op og spises. Der er også jævnligt muligheder for at lade legetøj stå fremme, så legen kan fortsættes senere: fx legetøj på gulvet eller tegnegrej.

Voksnes støtte til børnenes leg

Nogle børn på legepladsen går rundt og virker ikke helt som om, at de ved hvad de skal give sig til. Der observeres af og til eksempler på, at børnene støttes i legen fx ved fri leg i middagspausen, hvor en voksen fx sætter sig i sandkassen og uopfordret siger: *"skal vi lege med gravkoen?"*. *"Jaa!"* siger børnene og den voksne bliver og er tilgængelig og tilbyder ansigt kontakt. Det samme ses, når de voksne er opmærksomme på at holde sig til områder som fx klatrestativet eller skoven i længere tid og hjælper og guider børnene. Her fungerer det godt og giver flere legemuligheder, når børnene selv kan vælge at være inde eller ude.

Børnene kan selv bestemmer selv hvem de vil lege med og hvad de leger udenfor, hvilket højner scoren. Der er stor frihedsgrad - fx i skoven eller på klatretårnet. Dette kan dog være svært for nogle af børnene at navigere i. Mange børn har brug for støtte til at komme ind i fællesskabet og har brug for en opmærksom, tilgængelig og tryk voksen. Fx kan en lille tre-årig have svært ved at lege på klatretårnet, når der er fem store drenge på tårnet samtidig.

Vokseninitieret leg og aktiviteter

Det er tydeligt, at det pædagogiske personale er optaget af at skabe indholdsrigge dage for institutionens børn med fx ture ud af huset (i dag i svømmehallen), sanglege, rim, remser, månedstegning med blade, bevægelseslege på stuen, højtlesning og musik. Børnene virker optagede af det og nyder genkendeligheden og vil gerne ind til det fra legepladsen.

Børnene kan ofte selv vælge, hvad de vil deltage i. De skal deltage i samling og formiddagens aktiviteter. Inden for aktiviteterne er der begrænset indflydelse. Der ses dog eksempler på at børnenes spor følges. Som da børnene opfordres til at komme med et bud på hvilket tøj man skal have på udenfor. Eller da tre børnehavebørn vil på vuggestuelegepladsen og den voksne siger ja og inviterer to børn mere med. Et barn vil også gerne være med til krea-aktivitet - selvom hun ikke er i den gruppe - det får kun lov til.

Anbefalinger og spørgsmål til refleksion:

Med henblik på at højne kvaliteten yderligere anbefales det særligt at arbejde med:

- **Aktiviteter eller fri leg med voksenstøtte?** Der vil i altid være tale om individuelle vurderinger fra personalet i den enkelte situation, og fra barn til barn, når det vurderes hvor stor valgfrihed der skal være, men som rapporten her peger på, kan der med fordel dykkes dybere ned i dette punkt, og se nærmere på organiseringen, regler og rutiner for at undersøge om der kan skabes mere fleksibilitet, således at legen, børnefællesskabet og børneperspektivet i højere grad kan prioriteres. Hvordan kan I fokusere mere på balancen mellem voksenstyrede aktiviteter, sætte mere gang i legeområder og at følge børnenes spor og initiativer? Overvej, hvornår børnene magter mere i aktiviteterne om formiddagen og hvorvidt de finder aktiviteten meningsfuld – også i hverdagsrutinerne som fx spisning. Dyk ned i punktet *Demokrati og indflydelse*: Kunne man skifte nogle af rutinerne og reglerne ud for at give endnu mere plads til mødet, oplevelser og dialoger som det fx ses under maden.
- **Hjælp til inddragelse:** Være opmærksom på at se de børn, der ikke af sig selv opsøger aktiviteterne eller voksenkontakt. Er der konflikter i børnegruppen, som I ikke får øje på, når den voksne er bundet til en aktivitet? Eller på legepladsen i pausen, hvor der ikke sættes gang i legeområderne? Sæt gerne gang i flere legeområder og ikke kun aktiviteter, hvor I er bundet op – især hvis der ikke er nok voksne på arbejde. På den måde kan I facilitere lege og sætte gang i legeområder og få mere plads til fx konfliktløsning.
- **Børneperspektivet:** Der kan med fordel arbejdes mere med at inddrage børnenes perspektiv og følge børnenes spor. Hvilke aktiviteter giver mening for dem? I hvilke aktiviteter er der mere plads til børnene som enkeltindivider?
- **Leg, leg, leg:** Kunne man give legen endnu mere plads, ved fx at skrue ned for mængden af vokseninitierede aktiviteter og i stedet prioritere barn-voksen relationen og børnefællesskabet? Tænk gerne bredt i legeformer, hvor den voksne både faciliterer og deltager, hvis der er brug for det: rollelege, regellege, konstruktionslege, fantasilege, fysisk udfordrende lege.

Den inderste ring

Den inderste ring indeholder seks forskellige områder, der har betydning for børns udvikling af sprog, opmærksomhed og selvudvikling. Ligeledes for børnenes muligheder for socio-emotionel udvikling, for deres forståelse af og kritisk forholden sig til omverdenen samt deres mulighed for deltagelse og indflydelse på dagligdagen i børnehaven.

4: Socio- emotionel udvikling

Børns evne til at kunne udvise næstekærlighed (det at kunne sætte sig i andres sted og handle derefter) stiger i takt med barnets evne til at genkende sig selv som sig selv. De børn der således tidligst udvikler evnen til selvbevidsthed (at vide, hvem man er som person), er også de børn, der tidligst udviser social adfærd overfor andre mennesker. (KIDS, s. 48)

Overordnet indtryk

Under dette område fremhæves det særligt positivt, at de voksne i mange sammenhænge er sammen med og prioriterer at være sammen med børnene om et fælles tredje. Det handler om at prioritere interaktionen og "væren" sammen med børnene endnu mere – spejle børnene, sætte ord på og blive i følelsen sammen med barnet når den er der. Her kan der arbejdes med at være mere opmærksom på barnets følelser, intentioner og udtryk ved at sætte ord og kropsligt udtryk på disse - samt at give børnene endnu mere nærhed og kropskontakt.

5: Demokrati og deltagelse

Muligheden for selv at være aktiv og selv at skabe mening i en aktivitet bliver en vigtig erfaring. Indflydelse er ikke et individuelt anliggende. Det skal anskues i en solidarisk forbindelse med fællesskabet, hvor pædagogiske intentioner balanceres med børnenes perspektiv og engagement. (KIDS, s. 50)

Overordnet indtryk

Under dette område fremhæves, de voksnes opmærksomhed på - og blik for - at stille aktiviteter til rådighed, som børnene jævnligt ser ud til at finde meningsfulde (ture ud af huset, spil, læsning osv). Der kan med fordel arbejdes videre på at være opmærksom på, hvornår børnene mentalt glider ud af aktiviteterne og i stedet overveje børnenes indflydelsesmuligheder ved at inddrage børneperspektivet endnu mere. Det kan her være en fordel i højere grad at følge børnenes spor og have fokus på at igangsætte legeområder eller aktiviteter, som gruppen "kalder på" eller børnene selv foreslår. Det kan også generelt være en fordel at genoverveje strukturer, rammer og regler og have faglige diskussioner om hvad der giver mening i forhold til at højne den pædagogiske kvalitet på dette område. Hvorfor har vi de regler og den struktur som vi har? Hvad har man indflydelse

på? Og hvordan hjælper vi børnene med at indgå i fællesskabet med deres egen individuelle stemme? Spørg gerne børnene selv, hvad de tænker om området.

6: Erfaringsdannelse, kreativ og kritisk tænkning

Læring og udvikling handler om at tilegne sig kendskab til de kulturelle redskaber og værktøjer, der er en del af det samfund og den kultur, som man fødes ind i. Børnene i børnehaven skal lære det omgivende samfund at kende gennem selv at erfare, opdage, eksperimentere og på denne baggrund tage kritisk stilling med henblik på at kunne være med til at udvikle og forandre de fælles livsbetingelser. (KIDS, s. 54)

Overordnet indtryk

Under dette område fremhæves rige udbud af både ture ud af huset med "bussen" og i svømmehallen, legepladsen med skoven og aktiviteter hvor igennem børnene ofte har mulighed for kendskab til naturen, naturfænomener og kulturen omkring dem. "*Se! En sommerfuglelarve*" råber en dreng begejstret inde fra skoven.

Derudover fremhæves også når de voksne fortæller om verden, læser højt, taler om indholdet og i dialoger med børnene (fx som det sås under spisning). Der observeres af og til denne form for kommunikation mellem børn og voksne. Det er her, de åbner hinandens verden og børnene gives en bred erfaring med omverden. Der ses mange ensrettede krea-projekter, hvor børnenes udstillede værker er næsten identiske. Hvordan kan der åbnes mere op for børnenes egne, individuelle forskelligheder og udtryksformer?

For at støtte børnene i udviklingen af evnen til at kunne tage kritisk stilling, anbefales det, at der arbejdes med faglige refleksioner over: dagens struktur, rutiner og vokseninitierede aktiviteter for at få plads til: børnenes perspektiver, at følge børnenes spor, hvor børnene opfordres til at tage kritisk stilling, sige sin mening og hvor der gøres mere plads til børneinitieret leg med voksenstøtte samt åbenhed overfor for børnenes oplevelser, perspektiver og ideer. Hvor det i mindre grad er de voksne der har det rigtige svar.

7: Selvet og kroppen

Selvet er den måde, som vi oplever os selv på, forskelligt fra andre menneskers selv'er, og med et eget indre liv, der eksisterer over tid. En anerkendende relation er grundlaget for udvikling af selvet. Centralt står forholdet mellem nærhed/intimitet og adskilthed; at den enkelte person kan opleve nærhed og fællesskab i relationen, men samtidig kan være en adskilt person med ret til sine følelser, oplevelser og synspunkter. (KIDS, s. 54)

Overordnet indtryk

Under dette område fremhæves det, at børnene jævnligt eller ofte har mulighed for forskellige sanseoplevelser og bruge kroppen motorisk. Både på ture ud af huset, bevægelseslege og med de

motoriske muligheder som fx legepladsen giver. Derudover fremhæves kommunikationen mellem børn og voksne, som – når den prioriteres - tager afsæt i interesse for det enkelte barn.

For at understøtte dette område, anbefales det, at der arbejdes videre med at prioritere tiden til mødet med, samtaler med, nærkontakt og bare ”væren” med børnene på deres præmisser ved at følge deres spor. Her kan der særligt fokuseres på endnu mere anerkendelse i praksis – fx igennem at sætte ord på barnets følelser, give fysisk omsorg og lade dem få endnu mere øje på sig selv og hinanden i børnefællesskabet - som individer med ret til egne følelser, oplevelser og synspunkter.

8: Kommunikation og sprog

Den sproglige udvikling er en betydningsfuld faktor for senere skolesucces og for social deltagelse. Børn udvikler sprog gennem det sociale samspil. Det sociale samspil er væsentligt for mennesker, og sproget er en måde at være social på. Kontakten og kommunikation med voksne er vigtig for den sproglige læring og udvikling - kommunikation på barnets præmisser, både hvad angår alder og udvikling og i forhold til at følge barnets udspil og interesser. (KIDS, s. 58)

Overordnet indtryk

Under dette område fremhæves, at der et sprogmiljø, hvor der er findes materialer til rådighed (spil, rim, remser osv), som kan give gode betingelser til stede for kommunikation. Gerne meget mere af det. Der kan med fordel arbejdes videre med området ved at prioritere samtalerne med turtagning (over flere led) med børnene endnu mere. Overvej hvordan der kan skabes mere rum for situationer, hvor samværet og kommunikationen med børnene går forud for den planlagte aktivitet og pres over at mangle voksne hænder. Hvor det er nok bare at være. Hav fokus på at være åbne og skab dialoger, hvor der tages afsæt i interesse for det enkelte barns oplevelser, inputs og perspektiver i samtalen, hvor de voksne ikke fremtræder som dem, der har det endelige og rigtige svar. Dette inkluderer også at sætte ord på barnets følelser og oplevelser og dermed lade dem få endnu mere øje på sig selv - og hinanden i børnefællesskabet.

9: Opmærksomhed

Samvær med vedvarende fælles opmærksomhed kendetegner læringsmiljøer af høj kvalitet. Gennem fælles opmærksomhed sammen med andre får barnet erfaringer med andres tankegang og forståelser, og barnet udvikler sig sammen med andre, der har andre erfaringer end en selv. Nærværende voksne er en forudsætning for barnets læring og udvikling. Grundlaget for fælles opmærksomhed er nærvær og fokuseret opmærksomhed. (KIDS, s. 60)

Overordnet indtryk

Under dette område fremhæves, at børnene jævnligt hjælpes til at fast holde koncentrationen og opmærksomheden gennem et fælles tredje – som bevægelseslege, spil eller kreative aktiviteter. Her er de voksnes engagement og kommunikation med børnene central at have fokus på. Samt at

være opmærksom på, at målet (fx det færdige produkt) om at gennemføre en aktivitet ikke bliver mest på de voksnes præmisser og på bekostning af børneperspektivet, relationsarbejdet og dermed den pædagogiske kvalitet. Der kan her med fordel arbejdes videre på fælles fokuseret opmærksomhed, hvor der afviges fra rutinen – og hvor udgangspunktet tages i det, som børnene også selv leger og tager initiativ til.

Afslutning

Denne rapport har redegjort for både styrker og udviklingsmuligheder i Børneuniverset på baggrund af 7 timers observation med KIDS og en faglig vurdering. Dette giver et afsæt til – for både ledelse og personale - at overveje hvilke områder, der skal arbejdes særligt med fremover. Selvfølgelig anbefales det, at I fortsætter det gode arbejde, som allerede udføres (og som scorer højt i KIDS), da dette allerede er med til at højne den pædagogiske kvalitet. Som det også fremgår af rapporten, vurderes det, at den pædagogiske kvalitet kan højnes yderligere ved at arbejde med - og reflektere over - følgende områder:

- **Relationer (anerkendelse og hjælp til børnenes indbyrdes relationer)**
- **Socio-emotionel udvikling**
- **Børns indflydelse på aktiviteter**
- **Demokrati og deltagelse: børnenes indflydelse**

Dyk ned i de enkelte områder og items og igennem faglige refleksioner og beslutninger kan I blive enige om, hvad I vil bevare af det nuværende, og hvad I vil ændre. Herudfra udarbejdes en handleplan for de enkelte områder: hvordan og hvornår I vil arbejde med punkterne - samt hvordan og hvornår I vil evaluere indsatsen.

I kan med fordel informere forældrene om KIDS evalueringen og involvere dem i arbejdet med jeres udvalgte opmærksomhedspunkter. Derudover anbefales det, at I indhenter børnenes perspektiver, så deres stemme også kommer med når der arbejdes med at højne kvaliteten for deres levede liv i Børneuniverset.

Er der behov for uddybning – eller hjælp til det videre arbejde – kan I kontakte pædagogisk konsulent Bodil Meineche eller ekstern KIDS konsulent Susanne Skaanning.